

ARCHITECTURE • INTERIORS • DESIGN • INSPIRATION • URBAN LIFESTYLE

B.1

BE ONE MAGAZINE

Volume 6 Issue 70 July 2013

“THE BLUE PLANET WILL BE ONE OF DENMARK'S FIVE MOST PROMINENT TOURIST ATTRACTIONS.”

the Blue Planet

INAUGURATION OF NORTH EUROPE'S MOST MODERN AQUARIUM

“AT THE TOURISM CONFERENCE 'A NEW WAY TO GROW' 2012, THE BLUE PLANET WAS CHOSEN AS DENMARK'S BEST LIGHTHOUSE PROJECT WITHIN EXPERIENCE ECONOMY, BECAUSE OF ITS POTENTIAL FOR GROWTH, INFLUENCE ON REGIONAL DEVELOPMENT, INNOVATION, REALIZATION AS WELL AS ITS UNIQUENESS AND 'REASON TO GO'”

BE THE BEST

THE BLUE PLANET

Volume 6 Issue 70 July 2013



100

CRUISE SHIP TERMINAL

The Transportation Hub Design

'ได้ทวีป' ประเทศหมู่เกาะขนาดเล็ก ในคาบสมุทรบูร์เนียวใกล้กับจีนแผ่นดินใหญ่ทางทิศตะวันออกเฉียงใต้ ประเทศเล็กๆ ที่ปกครองตนเอง ดูเหมือนจะไม่ค่อยมีใครได้เดินเอาเสียเลย แต่...ด้วยวิสัยทัศน์อันกว้างไกล ทำให้ทีมสถาปนิกชุดแรกก็พยายามแปลความเป็นคุณเดิม ซึ่งทาง B-1 เคยตีพิมพ์ผังปรังหน้าตาประหลาดไปแล้ว (ในฉบับที่ 67) ได้แรงบันดาลใจผลิตสุดล้ำขึ้นใหม่ขึ้น ดีกว่าปล่อยให้เป็นพื้นที่ว่างเปล่า แต่ด้วยใจก็ยังมีมันบังคับและขัดแย้งกันอย่างสารพัด สองสถาปนิกอย่าง B+U และ LLP นี้จะบรรจบกันที่รับหน้าแห่งนี้ออกมาหน้าตาเป็นอย่างไร

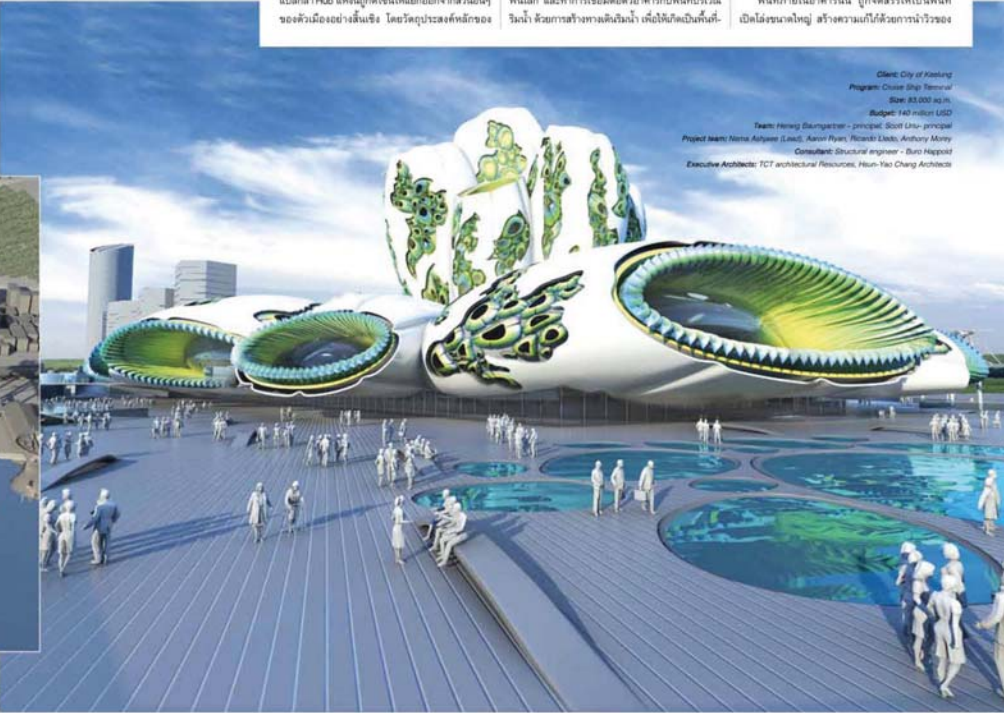
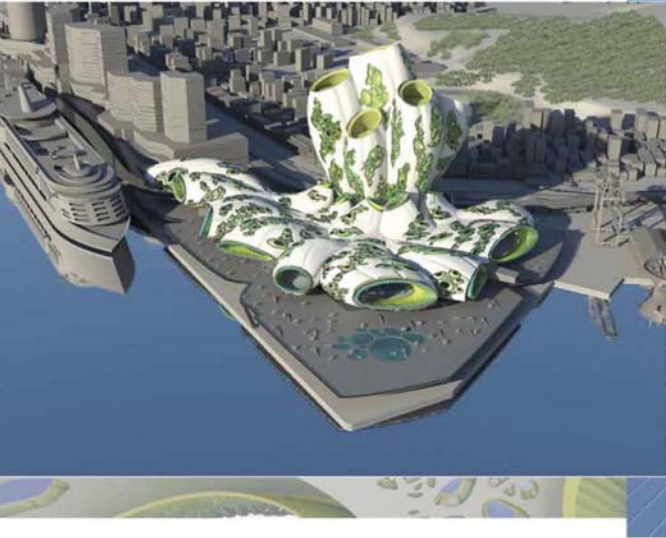
โปรเจกต์นี้ชาวเซี่ยงไฮ้ดูรูปร่างหน้าตาเหมือนประจักษ์เป็นผลงานการฝึกกำลังของสองสำนักสถาปนิกอย่าง B+U และ LLP สถาปนิกมีชื่อเสียงที่สุดในจีนที่ได้รับรางวัลชนะเลิศเมื่อปี 2010 จากงานประกวดชิงรางวัลนานาชาติของเมือง Keelung บนเกาะไต้หวัน โดยมุ่งเน้นให้เป็นแลนด์มาร์กสำคัญของท่าเรือและภูมิภาค นอกเหนือนี้ รับรองว่าเป็นได้ยูนิเวิร์ส ดีไซน์โซลูชั่นที่แปลกล้ำ Hub แห่งนี้ถูกพิชิตใจให้แตกต่างจากส่วนอื่นๆ ของตัวเมืองอย่างสิ้นเชิง โดยรูปทรงประหลาดที่สุดของ

ทีมผู้ออกแบบต้องการให้อาคารหลังนี้มีชีวิตชีวาและเป็นส่วนหนึ่งของเมืองแห่งนี้

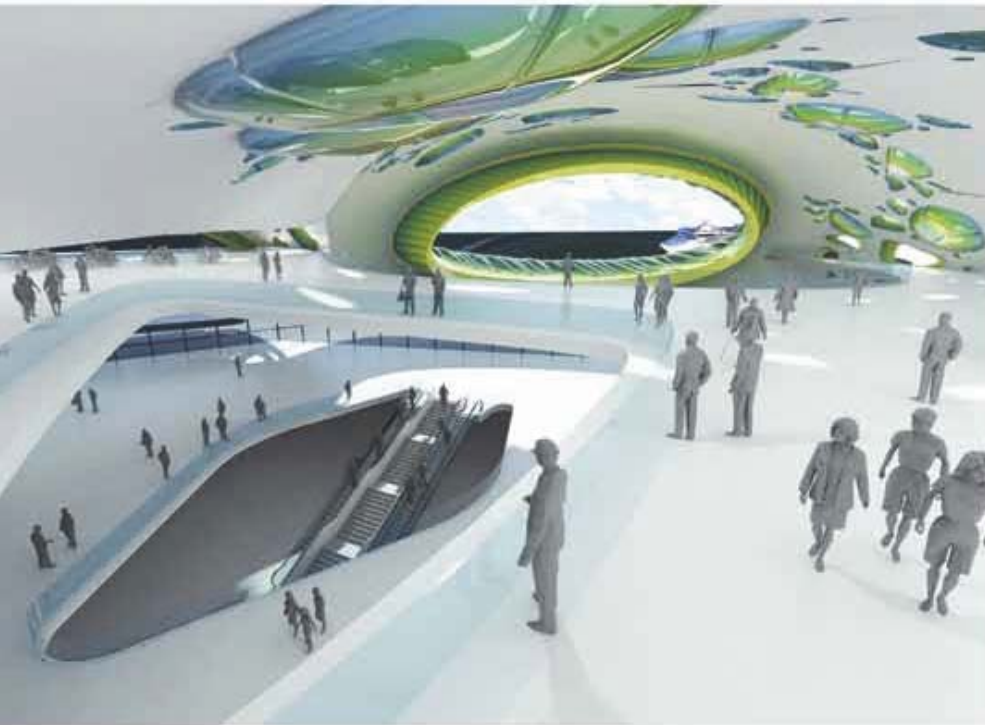
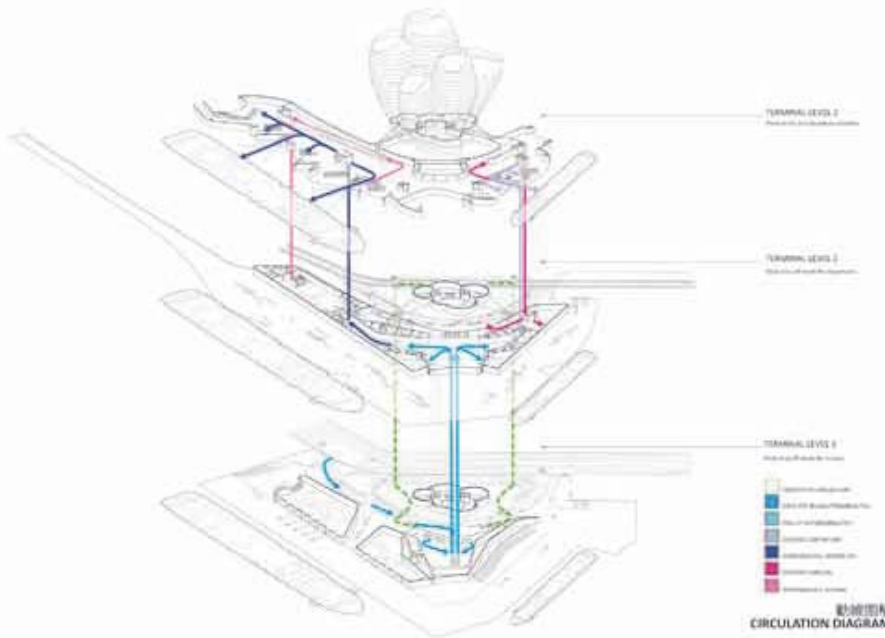
โครงสร้างภายนอกทั้งหมดจะมุ่งเน้นไปที่ความสวยงามทางศิลปะ และผสมผสานกันน้ำและสีเขียวเข้าไว้ด้วยกัน เทอร์มินอลแห่งนี้ สร้างรูปฟอร์มด้วยการตัดทอนอาคารชั้นสูงจากแนวราบ จนถึงขยายกับพื้นโลก และการเชื่อมต่อกับอาคารกับพื้นที่บริเวณอื่นๆ ด้วยการวางทางเดินขึ้นน้ำ เพื่อให้ได้เป็นพื้นที่ที่

ใช้สอย อาคารนี้ไม่ได้เป็นเพียงเทอร์มินอล แต่ด้วยรูปแบบของตัวสถาปัตยกรรมเองก็ประกาศตัวว่าเป็นสิ่งผสมผสานระหว่างเมือง Keelung เมืองไต้หวัน เกาะไต้หวัน งานออกแบบจึงคือโดดเด่นด้วยรูปทรงระลอกคลื่น ที่ทำให้เป็นเอกลักษณ์ของพื้นที่ได้อย่างไม่ยากเย็น

พื้นที่ภายในอาคารนั้น ถูกจัดสรรให้เป็นพื้นที่เปิดโล่งขนาดใหญ่ สร้างความมีชีวิตชีวาการนำบริเวณ



Client: City of Keelung
 Program: Cruise Ship Terminal
 Size: 83,000 sqm
 Budget: 140 million USD
 Team: Henig Designlab - principal, Scott Liu - principal
 Project team: Hsin-Adyuan (Lead), Kevin Ryan, Richard Liang, Anthony Maury
 Consultant: Structural engineer - Ben Huppert
 Executive Architects: TCT architectural Resources, Hsin-Yao Chang Architects



ริมน้ำจับมาใส่กรอบ กลายเป็นกรอบรูปธรรมชาติ ที่สร้างขึ้นจากการตีไฮดรอนภายในตัวอาคารเอง ทำให้เกิดมุมมองใหม่ๆ แก่ท่าเรือแห่งนี้ รวมทั้งสร้างบรรยากาศการต้อนรับให้แก่ผู้มาเยือนด้วยอีกทางหนึ่ง หนึ่งในสิ่งที่อาคารหลังนี้ให้ความสำคัญและใส่ใจคือ การออกแบบพื้นที่เปิดภายในอาคาร เพื่อไม่ให้ตัวอาคารดูทึบตันเกินไป ภายในจึงประกอบด้วย

พื้นที่ของส่วนที่เป็นห้องโถงขนาดใหญ่ สำหรับให้ผู้ที่แวะพักสัญจรได้นั่งพักผ่อน และดื่มด่ำไปกับบรรยากาศและวิวทิวทัศน์โดยรอบ

ผู้ออกแบบเลือกคู่อ้อยที่มีมาที่ไป ไม่ใช่สาดใส่ใส่เท่านั้น แต่ยังสร้างให้เกิดความโดดเด่นและแตกต่างจากอาคารด้านข้างโดยรอบ ประกอบกับสีเขียว

และขาว ยังเป็นคอนเซ็ปต์และแนวคิดของอาคารที่เป็นสวนผสมอันลงตัวของผืนดินและผืนน้ำ โดยสร้างไอโคนิกให้สีเขียวเป็นตัวแทนของพื้นดิน และสีขาวเป็นตัวแทนของผืนน้ำ แสดงให้เห็นถึงการเปลี่ยนผ่านและสอดคล้องประสานระหว่างน้ำกับพื้นดินได้เป็นอย่างดี

ฟังก์ชันของอาคารที่วางไว้นั้น ไม่ได้เป็นเพียงแค่ออโรรีมินอลสำหรับผู้สัญจรไป-มาเท่านั้น แต่ยังถูกเปิดออกให้เป็นพื้นที่สาธารณะและท่าเรือพาณิชย์ แต่จุดประสงค์หลักนั้น เน้นไปที่การออกแบบพื้นที่สัญจรทาง ทางเดินริมน้ำและพลาซ่าขนาดใหญ่ ซึ่งพื้นที่แห่งนี้ไม่เพียงเป็นการบูรณาการเอาจุดเชื่อมต่อของการเดินทาง พื้นที่เชิงพาณิชย์ และพื้นที่สาธารณะมารวมกันไว้เท่านั้น แต่ยังควรรวมเอาชานชาลารถบัส มุดสถานีรถไฟสถานีใหม่ ตัดถนนทางหลวงเส้นใหม่และระบบคมนาคมในด้านอื่นๆ เข้ามาเชื่อมต่อกัน เพื่อกระตุ้นและสร้างให้เกิดความพร้อมและเป็นตั้งสถานีปลายทางที่พร้อมสรรพไปด้วยยานการค้ำ พื้นที่พักผ่อนหย่อนใจและแหล่งรวมความบันเทิง เพื่อสร้างความพร้อมบนนครแห่งนี้

ดูๆ ไปแล้ว เทอร์มินอลแห่งนี้ ไม่เพียงแค่อูปร่างที่ดูประหลาด แต่ตัวสถาปัตยกรรม คอนเซ็ปต์และแนวคิดนั้น ชัดแย้งกันอย่างสิ้นเชิง แต่ถ้ามองไปมองมา มันก็ดูเป็นความขัดแย้งที่ลงตัว และหากจะพินิจพิจารณาให้ดีแล้ว เราจะเห็นว่า ประเทศเล็กๆ ที่พยายามจะประกาศให้โลกได้รับรู้และรู้จักประเทศตัวเอง อย่างเช่น เปิดยักษ์ที่ลอยอยู่บนน้ำน้ำ ณ เกาะฮ่องกง ที่ปลุกกระแสของฝูงชนให้หลังไหลไปชื่นชม จนตอนนี้เปิดยักษ์ได้จมหายไปแล้ว และถึงแม้ว่า 'Cruise Ship Terminal' นี้ อาจจะยังเป็นเพียง Proposal แต่เชื่อว่าอีกไม่นาน เราๆ ท่านๆ อาจจะได้เยี่ยมชมเทอร์มินอลรูปร่างหน้าตาประหลาดนี้บนเกาะไต้หวันอย่างแน่นอน ก็ในเมื่อฮ่องกงมีเปิดยักษ์ลอยน้ำได้ ไต้หวันเองก็ได้สร้างปรากฏการณ์ใหม่ด้วยการยกประจักษ์เขียวขาวขึ้นมาไว้บนบกแทนกันเลยทีเดียว... (๒)

www.bplu.com